

# НАЛОГИ НА ГФУ И ФИНАНСОВОЕ СТИМУЛИРОВАНИЕ ПЕРЕХОДА НА ПРИРОДНЫЕ ХЛАДАГЕНТЫ В ЕС

На сегодняшний день стимулирование отказа от ГФУ в пользу природных хладагентов посредством налогообложения применяется как минимум в 10 странах Евросоюза. Так, например, в Испании, Норвегии, Дании и Словении действует налог на ГФУ, в Бельгии (в регионе Фландрия), Германии, Австрии и Швейцарии выделяются субсидии на приобретение экологичного и энергоэффективного климатического оборудования, в Великобритании и Нидерландах использование природных хладагентов поощряется путем предоставления налоговых льгот. Еще по меньшей мере, в трех государствах ЕС подобные методы находятся в стадии рассмотрения и утверждения.

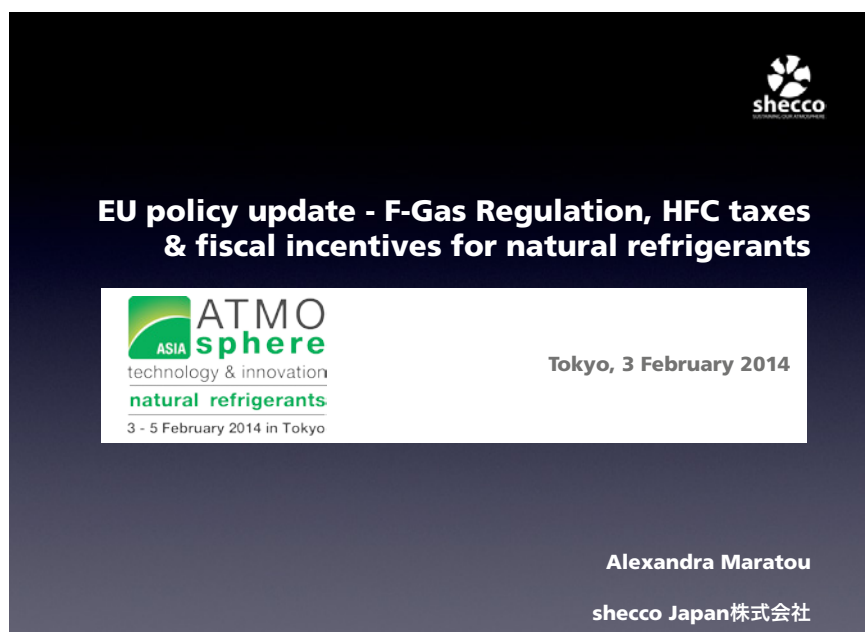
## Испания

Налог на ГФУ с потенциалом глобального потепления (ПГП), превышающим 150, действует в Испании с 2014 года. Ставка налога на новый хладагент на 15 % выше, чем на бывший в употреблении (рециклированный). При этом за первую заправку нового оборудования он не взимается. К 2016 году ставка вырастет приблизительно в три раза. Так, сейчас каждый килограмм R134a облагается налогом в 8,58 евро, в 2016 году эта сумма будет составлять 26 евро.

## Великобритания

В Великобритании не облагаются налогом на прибыль затраты на приобретение, транспортировку и монтаж тепловых насосов для нагрева воды, использующих в качестве хладагента диоксид углерода.

Таким образом, при инвестировании 10 тыс. евро в водонагреватель и ставке налога на прибыль 25 % компания сэкономит 2,5 тыс. евро ( $25\% \times 10\,000$ ). Обычно же предприниматель может сократить налогооблагаемую базу лишь на 18 % от капитальных затрат на оборудование, то есть, в на-



шем случае купив водонагреватель не на CO<sub>2</sub>, сэкономить получилось бы  $25\% \times 10\,000 \times 18\% = 450$  евро.

## Германия

В Германии с начала текущего года выделяются субсидии на приобретение холодильных систем мощностью от 5 до 150 кВт, кондиционеров воздуха от 10 до 150 кВт, адсорбционных систем холодильной мощностью от 5 до 500 кВт, использующих избыточное тепло или тепло ТЭЦ.

Базовая субсидия покрывает до 20 % от капитальных затрат, но не более 100 тыс. евро. Доля инвестиций, возмещаемых предпринимателю, зависит от многих факторов. Наибольшая субсидия полагается при переводе существующих холодильных систем на негалогенуглеродные хладагенты.

При установке тепловых насосов на природных хладагентах, использующих бросовое тепло для обеспечения нужной температуры производственного процесса или отопления помещений, можно получить дополнительный грант, по-

крывающий 25 % капитальных затрат (но не более 50 тыс. евро). Размер комбинированного гранта, сочетающего базовую и дополнительную субсидии, — до 100 тыс. евро.

## Заключение

Налогообложение — лишь один из многих путей, используемых в мире для сокращения потребления ГФУ. Так, в Евросоюзе помимо перечисленных фискальных мер вводятся в действие Регламент по фторсодержащим газам, предусматривающий меры по выводу ГФУ из оборота, стимулированию распространения природных хладагентов путем подготовки соответствующих специалистов. Законодательные ограничения объемов потребления ГФУ вводят также в Японии, США и Канаде. В Австралии и Новой Зеландии ГФУ облагаются пошлиной.

*Материал подготовлен на основе выступления Александры Марату, заместителя менеджера по связям с общественностью Shecco, на саммите ATMOsphere Asia-2014*